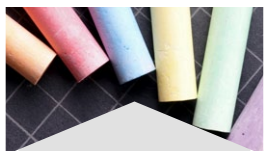


SARC



NUESTRO
MENSAJE



NUESTROS
MAESTROS

NUESTRA
ESCUELA

Escuela Primaria Hart-Ransom

Informe de responsabilidad escolar 2014-2015
Publicado en 2015-2016

Jerrianna Boer
Directora
jboer@hartransom.org

3930 Shoemake Avenue
Modesto, CA 95358

Grados: TK-8
Teléfono: (209) 523-9979
<http://hre-hrusd-ca.schoolloop.com>
Código CDS: 50-71092-6052542

Mensaje de la directora

La Escuela Primaria Hart-Ransom está orgullosa de nuestra fortaleza académica y nuestra historia comunitaria de larga tradición. El plantel de jardín de niños a 8.º grado se ubica en un ambiente rural en el lado oeste de Modesto. La escuela es rica en historia familiar; muchos de nuestros alumnos son alumnos de Hart-Ransom de tercera o cuarta generación. Hart-Ransom también es rica en diversidad, y todos los alumnos y sus familias se vuelven parte de la familia Hart-Ransom.

El personal está conformado por un solo director, un subdirector, 40 maestros de salones de clase y de apoyo certificados, y aproximadamente 26 miembros del personal clasificados, que trabajan como auxiliares de instrucción, conductores de autobuses, trabajadores de mantenimiento, secretarías, supervisores de patio y personal de cocina. Cada nivel de grado tiene entre tres y cuatro salones de clase, y los grados de 6.º a 8.º están divididos por departamentos.

La Escuela Primaria Hart-Ransom se enorgullece de contar con un sólido programa educativo basado en la filosofía de aprendizaje de que todos los alumnos pueden aprender y aprenderán. Nuestro personal altamente calificado y dedicado trabaja eficientemente con los alumnos para facilitar que todos alcancen grandes logros. La implementación de los Estándares Estatales de Conocimientos Fundamentales Comunes de California garantiza que los alumnos aprendan mediante las habilidades de comunicación del Siglo XXI, la colaboración, la creatividad y el pensamiento crítico. El aprendizaje técnico y basado en proyectos prepara a los alumnos para la universidad y las exigencias de la vida laboral de su futuro. Un asesor de tecnología trabaja con los alumnos y los maestros para integrar la tecnología al programa de estudios dentro del salón de clases. Se implementó un programa de artes visuales y dramáticas tres veces por semana en los grados de 4.º a 6.º. Se ofrece asesoría tres días a la semana después del horario de clases a los alumnos con necesidades académicas.

Muchas actividades académicas extracurriculares enriquecen el aprendizaje de los alumnos. Su participación en el concurso de ortografía (spelling bee), la Olimpiada de Ciencias (Science Olympiad) y otros eventos del condado combinan el aprendizaje y el trabajo en equipo tanto para los alumnos como para el personal. Además, los alumnos de los grados 6.º a 8.º participan en competencias deportivas interescolares: fútbol, voleibol y baloncesto.

El crecimiento personal positivo es una prioridad, y se invita y reconoce a los alumnos que hacen contribuciones positivas a la escuela. Invitamos a los alumnos a que se vuelvan ciudadanos de la escuela que contribuyan mediante programas como Oportunidades Estudiantiles para Recursos Después de Clases (Students Opportunities for After-School Resources, SOARS), Elige el Civismo (Choose Civility), los Aguiluchos Voladores (Soaring Eagles), Héroes de Hart-Ransom (Hart-Ransom Heroes) y eventos especiales en el plantel, como el Día Agrícola (Ag Day), el Día Internacional (International Day) y recolección de comida durante las vacaciones. Otras actividades que promueven que los alumnos sean integrales son los viajes de estudio, la banda, el coro y el programa de atención y enriquecimiento después de clases (after-school care and enrichment program).

La Escuela Primaria Hart-Ransom es verdaderamente un buen lugar para que los niños y los adultos aprendan y crezcan, y juntos continuemos "Volando hacia el mañana."

Declaración de la misión de la escuela

La misión de la Escuela Primaria Hart-Ransom es que todos los alumnos dominen las habilidades de su grado, con base en los estándares estatales de California, y cumplan con los estándares según las evaluaciones del salón de clases, el distrito, el estado y el país.

Nosotros:

- Apoyaremos a los alumnos que no logren los niveles de competencia a través de la identificación, la intervención y la regularización para llevarlos hasta la competencia.
- Motivaremos y haremos que los alumnos participen mediante estrategias significativas, activas y basadas en la investigación, usando el plan de estudios adoptado por el estado, que inspire a los alumnos y al personal a continuar aprendiendo.
- Enseñaremos derechos cívicos y responsabilidades para permitir que los alumnos sean ciudadanos participativos y buenos, tanto hoy como en el futuro.
- Promoveremos las fortalezas de los alumnos y del personal a través de un ambiente comunitario seguro y confiable que promueva las relaciones interpersonales positivas

El compromiso con los alumnos y su aprendizaje es fundamental para Hart-Ransom. La Escuela Hart-Ransom es verdaderamente un buen lugar para que los niños y los adultos aprendan y crezcan, y juntos continuemos "Volando hacia el mañana."

Participación de los padres

Los padres y la comunidad son un factor importante en el éxito de la Escuela Primaria Académica Hart-Ransom. Los padres desempeñan un papel positivo en la vida escolar. Los alumnos reconocen que la escuela es importante dado que sus padres se toman el tiempo de ser parte de la vida escolar. Se invita a los padres a participar de varias formas en nuestro plantel como ayudantes en el salón de clases, en las actividades escolares, en el patio de juegos de la escuela, como guías, asesores y tutores. Los padres también comparten sus profesiones con los alumnos los Días de Profesiones (Career Days) a lo largo del año.

El Club de Padres y Maestros patrocina muchas actividades comunitarias y familiares que promueven un ambiente positivo tanto en la escuela como en la comunidad. El Club de Padres y Maestros (Parent teacher Club, PTC) patrocina eventos para recaudar fondos como la venta anual de masa para galletas y la cena de picaña (tri-tip dinner). Las ganancias de los eventos de recaudación van directamente a apoyar a la escuela y a los alumnos. En el año escolar 2014-2015, el PTC ofreció viajes de estudio financiados, el programa de deportes, la Educación al Aire Libre (Outdoor Education) para el sexto grado y la tecnología de apoyo en el plantel.

Se invita a todos los padres a participar en la vida escolar ya sea trabajando como voluntarios o volviéndose miembros activos del Club de Padres y Maestros. La Sociedad Escolar de Padres es una parte esencial de la Escuela Hart-Ransom.

Para obtener más información sobre cómo participar en la escuela, consulte el sitio web de la Escuela Hart-Ransom o las Noticias de Hart-Ransom, o póngase en contacto con la Presidenta del Club de Padres y Maestros, Lindsay Regalo, en hrptc@hartransom.org.



Informe de responsabilidad escolar

Según los requisitos estatales y federales, todas las escuelas públicas presentan el Informe de responsabilidad escolar (School Accountability Report Card, SARC) anualmente como una herramienta para que los padres y las partes interesadas estén informadas sobre el progreso de la escuela, los resultados de las evaluaciones y el desempeño.

Consejo Directivo de Escuela

Rich Fultz
Presidente

Jim Cover
Vice Presidente

Sandy Riggins
Clerk

Seth Renicker
Miembro

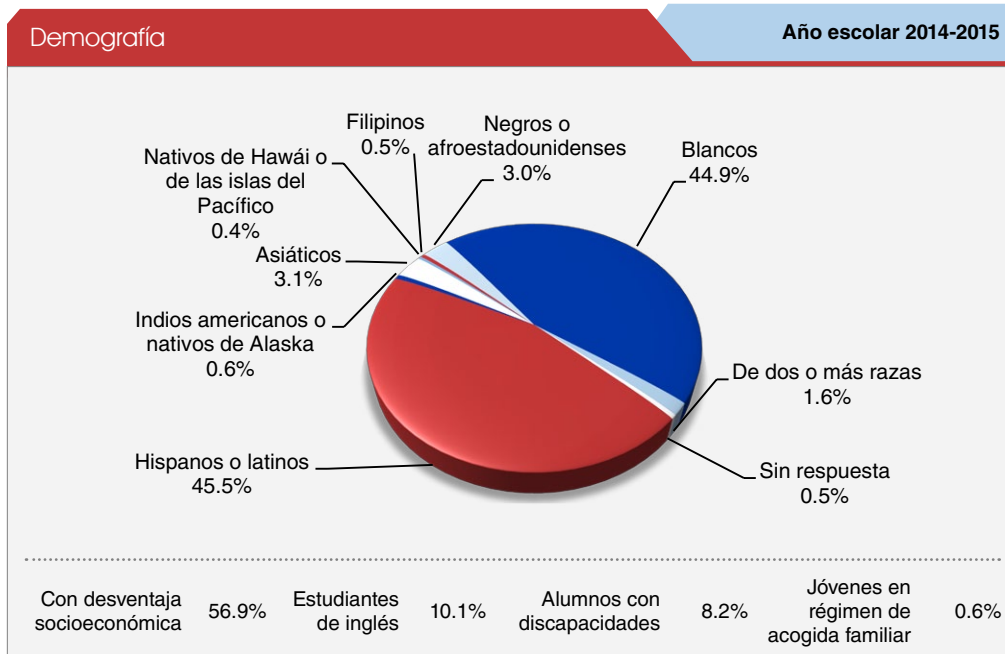
Sid Miller
Miembro

Declaración de la misión del distrito

El Distrito Escolar Unificado de Hart-Ransom, en reconocimiento a la singularidad y el valor de cada niño, y comprometido con el éxito individual de la juventud de su comunidad, garantizará una educación de calidad que fomente el desarrollo de habilidades y actitudes necesarias para el aprendizaje permanente a través de un ambiente positivo y seguro de aprendizaje en sociedad con el hogar y la comunidad.

Matrícula por grupo de alumnos

La matrícula total en la escuela fue de 809 alumnos para el año escolar 2014-2015. La gráfica circular muestra el porcentaje de estudiantes inscritos en cada grupo.



Desarrollo profesional

Los días de desarrollo profesional de 2015-2016 se enfocaron en la capacitación e implementación de los Estándares Estatales de Conocimientos Fundamentales Comunes y en el desarrollo de Comunidades de Aprendizaje Profesional (Professional Learning Communities, PLC) entre los miembros del personal para brindar mayor apoyo a los alumnos en su desempeño académico. Lengua y Literatura Inglesas (English and Language Arts, ELA) se enfoca en la habilidad de lectura cuidadosa; se puso énfasis en las habilidades de escritura. Un consultor de la oficina del condado presentó y dio apoyo a personal en este esfuerzo. El desarrollo profesional de Matemáticas se dio gracias a que se enviaron miembros del personal a talleres regionales que atendieron necesidades específicas relacionadas con la implementación de las matemáticas. Todo el personal asistió a un día completo con consultores de la oficina del condado que presentaron los Estándares de Ciencias de la Sigüiente Generación. Tres líderes de maestros, el subdirector y el director asistieron a la capacitación de PLC durante el verano de 2015. Han capacitado a todo el personal en cuanto a la implementación de PLC durante las reuniones de personal. Además, se dedicaron ocho días de horario mínimo para llevar a cabo las reuniones de PLC por grado, con enfoque en los logros estudiantiles y las prácticas educativas básicas comunes. Estas reuniones ofrecieron oportunidades a los maestros para analizar los datos de trabajo y evaluación de los alumnos, y luego trabajar en el diseño de los planes de estudio para ofrecer de mejor forma las habilidades necesarias para la universidad y la carrera profesional a todos los alumnos. El área específica de enfoque para el año fueron las matemáticas.

El director y el subdirector apoyan a los maestros a través de observaciones formales e informales; las conversaciones ayudan a apoyar a los maestros en su crecimiento como profesionales. Cada reunión del personal, que se lleva a cabo dos veces al mes, tiene un componente de crecimiento profesional del personal.

El Programa de Inducción del Condado de Stanislaus (Stanislaus County Induction Program) junta a los primeros y segundos maestros con un mentor experimentado para que mejoren sus habilidades y aborden los estándares de California para la profesión docente. Este programa culmina con la obtención del maestro de su credencial permanente expedida por la Oficina de Credenciales para Maestros de California. Además, un programa de Asistencia y Revisión de Pares (Peer Assistance and Review, PAR) ofrece a maestros veteranos apoyo, guía y tutoría personal.

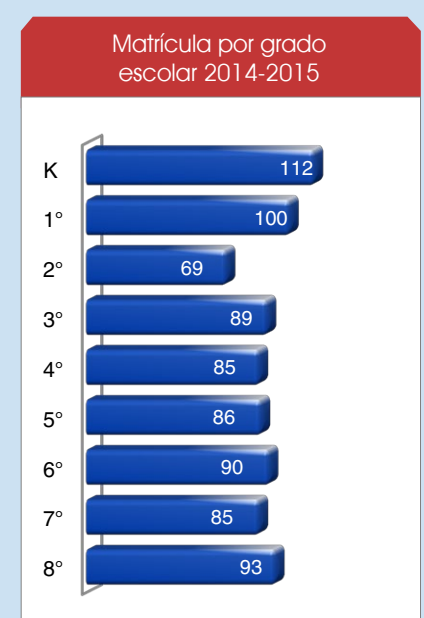
El subdirector también participa en un programa de inducción y recibe instrucción tanto del director de la escuela como de un mentor a través del programa de inducción de la Administración del Condado.

Los administradores y maestros tienen varias oportunidades a lo largo del año escolar de asistir a talleres o conferencias que complementen su educación, habilidades y experiencia pedagógica.

Días de desarrollo profesional	Datos de tres años		
	2013-14	2014-15	2015-16
Escuela Hart-Ransom	4 días	4 días	4 días completos y 8 días mínimos

Matrícula por grado

La gráfica de barras muestra el número total de alumnos inscritos en cada grado para el año escolar 2014-2015.



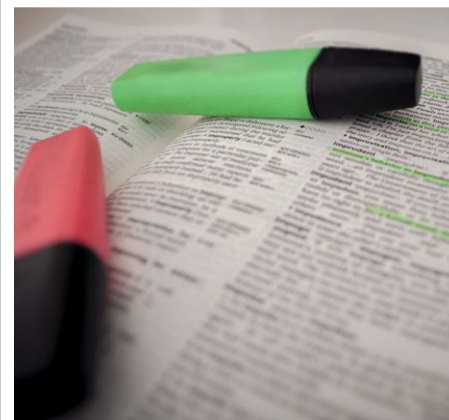
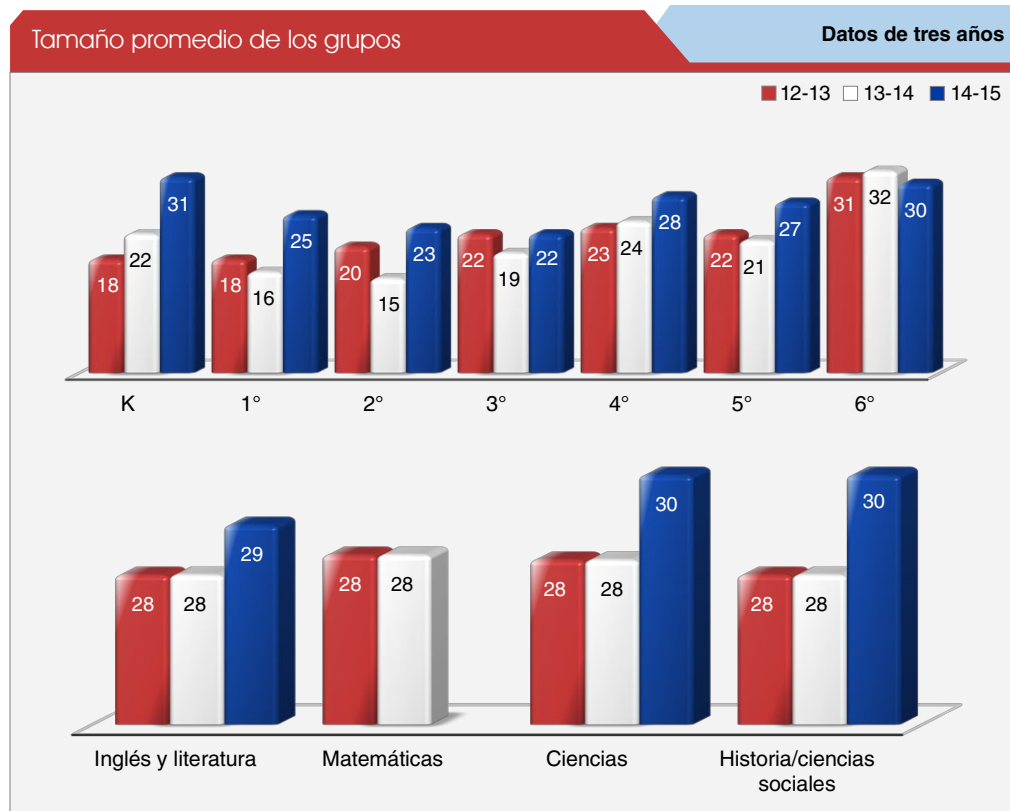
Suspensiones y expulsiones

Esta tabla muestra los índices de suspensión y expulsión de la escuela, el distrito y el estado para los últimos tres años. Nota: los alumnos sólo se cuentan una vez, sin importar el número de suspensiones.

Índices de suspensión y expulsión			
Escuela Hart-Ransom			
	12-13	13-14	14-15
Índices de suspensión	5.5%	8.3%	3.9%
Índices de expulsión	0.0%	0.0%	0.0%
Distrito Escolar de Hart-Ransom			
	12-13	13-14	14-15
Índices de suspensión	2.2%	4.0%	2.8%
Índices de expulsión	0.0%	0.0%	0.0%
California			
	12-13	13-14	14-15
Índices de suspensión	5.1%	4.4%	3.8%
Índices de expulsión	0.1%	0.1%	0.1%

Distribución del tamaño de clase

La gráfica de barras muestra los datos de tres años para un grupo de tamaño promedio, y muestra los datos de tres años para el número de salones de clase por tamaño.



Seguridad escolar

Tenemos un Plan de Seguridad del Plantel Escolar integral, que el Distrito Escolar Unificado Primario de Hart-Ransom revisa de forma anual, implementado para garantizar un ambiente seguro, pacífico y limpio para la comunidad escolar. El Plan de Seguridad del Plantel Escolar se revisó, actualizó y discutió por última vez con el personal docente en enero de 2016. Los Objetivos de Acción del plan de seguridad incluyen generar un ambiente positivo, a través de actividades de Intervenciones y Apoyo de Comportamiento Positivo, y un plantel seguro a través de un Comité de Seguridad que vigile las condiciones del plantel.

El plan escolar de preparación ante desastres identifica procedimientos que se deben seguir durante las emergencias y los desastres naturales. Se llevan a cabo simulacros de emergencia; los simulacros contra incendios se llevan a cabo de forma mensual y los simulacros de sismos y seguridad en el plantel se llevan a cabo cuatro veces al año. Por razones de seguridad, el perímetro de la escuela está cercado de forma segura en todos sus lados. Los adultos se encargan de la supervisión cuando los alumnos se encuentran en las instalaciones de la escuela. Todos los visitantes deben registrarse en la oficina y recibir la autorización apropiada para estar en el plantel. El personal pide a los visitantes mostrar su pase en todo momento.

Número de salones de clase por tamaño							Datos de tres años		
	2011-2012			2012-2013			2013-2014		
Grado	Número de alumnos								
	1-20	21-32	33+	1-20	21-32	33+	1-20	21-32	33+
Kínder	2	3			5		1	5	1
1°	4				3			4	
2°	2	2			4			3	
3°		4			4			4	
4°		3			3			15	
5°		3			3		1	15	
6°		3			3			11	4
Materia	Número de alumnos								
	1-22	23-32	33+	1-22	23-32	33+	1-22	23-32	33+
Lengua y literatura inglesas		3			3			12	
Matemáticas		1			1				
Ciencias		1			1			6	
Historia/ciencias sociales		3			3			6	



Progreso anual adecuado

La Ley Educativa Federal para la Educación Primaria y Secundaria (Elementary and Secondary Education Act, ESEA) requiere que todas las escuelas y distritos cumplan los requerimientos del Progreso Anual Adecuado (Adequate Yearly Progress, AYP). Las escuelas públicas de California y los distritos necesitan cumplir o exceder los criterios en los cuatro objetivos siguientes:

- El índice de participación en las evaluaciones estatales en lengua y literatura inglesas y matemáticas
- Porcentaje de alumnos que obtuvieron una calificación proficiente en las evaluaciones estatales en lengua y literatura inglesas y matemáticas
- Niveles de asistencia en escuelas con matrícula de jardín de niños de transición a octavo grado (TK-8)
- Índice de graduación de preparatoria

La tabla muestra si la escuela, el distrito y el estado cumplieron o no cada uno de los criterios del AYP para 2014-2015. Para obtener más información, visite www.cde.ca.gov/ta/ac/ay.

Criterios de progreso anual adecuado		Año escolar 2014-2015	
	Escuela Hart-Ransom	Distrito Escolar de Hart-Ransom	California
Cumplió con el AYP general	Sí	Sí	Sí
Cumplió con el índice de participación:			
Lengua y literatura inglesas	Sí	Sí	Sí
Matemáticas	Sí	Sí	Sí
Cumplió con el porcentaje de proficientes:			
Lengua y literatura inglesas	■	■	■
Matemáticas	■	■	■
Cumplió con el índice de asistencia	Sí	Sí	Sí
Cumplió con el índice de graduación	○	○	Sí

Programa de intervención federal

Las escuelas y los distritos que reciben el financiamiento del Título I que no cumplen los criterios de AYP durante dos años consecutivos en la misma área de contenido (lengua y literatura inglesas o matemáticas) o en el mismo indicador, entran a la Mejora de programas (Program Improvement, PI). Cada año adicional que el distrito o la(s) escuela(s) no cumplan el AYP tendrá como resultado que avancen al siguiente nivel de intervención. El porcentaje de escuelas identificadas para la Mejora de programas se calcula considerando el número de escuelas que actualmente están en el PI en el distrito y dividiéndolo por el número total de escuelas del Título I dentro del distrito.

Esta tabla muestra el estado de la Mejora de programas 2015-2016 para la escuela y el distrito. Para obtener más detalles sobre la identificación del PI, visite la página www.cde.ca.gov/ta/ac/ay/tidetermine.asp.

Programa de intervención federal		Año escolar 2015-2016	
	Escuela Hart-Ransom	Distrito Escolar de Hart-Ransom	
Estado de la Mejora de programas	En la PI	En la PI	
Primer año de Mejora de programas	2011-2012	2011-2012	
Año en la Mejora de programas	Año 3	Año 3	
Número de escuelas de Título I actualmente en Mejora de Programas	1		
Porcentaje de escuelas de Título I en Mejora de Programas	100.00%		

■ No se aplica. Debido a la transición a las evaluaciones sumativas de Smarter Balanced, el Departamento de Educación de Estados Unidos aprobó la solicitud de exención del Departamento de Educación de California para excluir de las determinaciones del Progreso Anual Adecuado (Adequate Yearly Progress, AYP) los resultados de porcentaje de competencia. Para obtener más información sobre los informes de AYP, visite <http://data1.cde.ca.gov/dataquest/>.

○ No se aplica. Este indicador de AYP solamente es aplicable para escuelas preparatorias.



Prueba de condición física de California

Cada primavera, todos los alumnos del 5.º, 7.º y 9.º grado tienen que participar en la Prueba de condición física de California (California Physical Fitness Test, PFT). El Fitnessgram® es la PFT designado para los alumnos de las escuelas públicas de California, presentado por el Consejo Estatal de Educación. La PFT mide seis áreas clave de condición física:

1. Capacidad aeróbica
2. Composición corporal
3. Flexibilidad
4. Fuerza y resistencia abdominal
5. Fuerza y resistencia de la parte superior del cuerpo
6. Fuerza y flexibilidad del tronco

El objetivo principal de Fitnessgram es animar y ayudar a los alumnos a establecer hábitos de actividad física regular para toda la vida. La tabla muestra el porcentaje de alumnos que cumplen los estándares de condición física para estar en la "zona de condición física saludable" para el periodo más reciente de pruebas. Para conocer más detalles sobre la PFT de California, visite la página www.cde.ca.gov/ta/tg/pf.

Porcentaje de alumnos que cumplen los estándares de condición física

Año escolar 2014-2015

Grado 5

Cuatro de seis estándares	20.5%
Cinco de seis estándares	19.3%
Seis de seis estándares	29.5%

Grado 7

Cuatro de seis estándares	17.6%
Cinco de seis estándares	21.2%
Seis de seis estándares	5.9%

Pruebas de estándar de California para todos los alumnos: ciencias (5.º, 8.º y 10.º grado)

Las tablas muestran el porcentaje de alumnos en 5.º, 8.º y 10.º grado que calificaron en los niveles proficiente o avanzado (cumplieron o excedieron los estándares estatales) en ciencias.

Alumnos que calificaron en los niveles proficiente y avanzado							Datos de tres años		
	Escuela Hart-Ransom			Distrito Escolar de Hart-Ransom			California		
Materia	12-13	13-14	14-15	12-13	13-14	14-15	12-13	13-14	14-15
Ciencias	68%	77%	68%	67%	74%	66%	59%	60%	56%

Resultados de las pruebas de estándares de California por grupo de alumnos: ciencias (5.º, 8.º y 10.º grado)

Alumnos que calificaron en los niveles proficiente y avanzado		Año escolar 2014-2015
Grupo	Ciencias	
Todos los alumnos en el distrito	66%	
Todos los alumnos en la escuela	68%	
Hombres	73%	
Mujeres	62%	
Negro o afroestadounidense	❖	
Indio americano o nativo de Alaska	❖	
Asiático	❖	
Filipino	❖	
Hispano o latino	62%	
Nativo de Hawái o de las islas del Pacífico	❖	
Blanco	72%	
Dos o más razas	❖	
Con desventaja socioeconómica	61%	
Estudiantes de inglés	54%	
Alumnos con discapacidades	❖	
Alumnos que reciben servicios de educación para inmigrantes	❖	
Jóvenes en régimen de acogida familiar	❖	

Resultados de la evaluación del rendimiento y progreso de estudiantes de California para todos los alumnos (del 3.º al 8.º y 11.º grados)

La tabla de abajo muestra el porcentaje de alumnos que cumplen o exceden los estándares estatales en lengua y literatura inglesas/alfabetización y matemáticas.

Porcentaje de alumnos que cumplen o exceden los estándares estatales			Año escolar 2014-2015
Materia	Escuela Hart-Ransom	Distrito Escolar de Hart-Ransom	California
Lengua y literatura inglesas/alfabetización	43%	44%	44%
Matemáticas	27%	28%	33%

❖ Las calificaciones no se muestran cuando el número de alumnos evaluados es 10 o menor, ya sea porque el número de alumnos evaluados en esta categoría es demasiado pequeño para una precisión estadística o para proteger la privacidad de los alumnos.

❖ La información no está disponible en este momento.

Evaluación de California para el rendimiento y progreso de los alumnos/evaluación estandarizada y resultados del informe

A principios del año escolar 2013-2014, el Programa de Examinación y Reporte Normalizados (Standardized Testing and Reporting, STAR) se eliminó y se reemplazó por una nueva evaluación llamada Evaluación del Rendimiento y Progreso de Estudiantes de California (California Assessment of Student Performance and Progress, CAASPP).

Para el año escolar 2015, la CAASPP incluyó una combinación de evaluaciones en línea y en papel. El componente en línea contenía las pruebas Smarter Balanced en lengua y literatura inglesas/alfabetización y matemáticas. Las evaluaciones de ciencias en papel de la CAASPP incluyeron la Prueba de estándares de California (California Standards Test, CST), la Evaluación modificada de California (California Modified Assessment, CMA) y la Evaluación alternativa de rendimiento de California (California Alternate Performance Assessment, CAPA). También existían las Pruebas optativas basadas en los estándares en español para lengua y literatura/lectura.

La CST es una prueba de opción múltiple de ciencias para diferentes niveles de grado. La CMA es una evaluación modificada para estudiantes con discapacidades que siguen un Plan de educación individualizada (Individualized Education Plan, IEP). La CAPA es una evaluación alternativa para alumnos con discapacidades cognitivas importantes que no pueden hacer la CST con adaptaciones o modificaciones, o la CMA con adaptaciones.

Para obtener más información sobre las evaluaciones CAASPP, visite la página www.cde.ca.gov/ta/tg/ca.

CAASPP por grupo de alumnos: lengua y literatura inglesas, y matemáticas

Las tablas de las siguientes páginas muestran la información sobre los logros estudiantiles en cada nivel de desempeño en lengua y literatura inglesas, y matemáticas para la escuela por grupo de alumnos del 3.º al 8.º grados.

Los niveles de rendimiento incluyen:

- Nivel 1 = no se cumplió el estándar
- Nivel 2 = apenas se cumplió el estándar
- Nivel 3 = se cumplió el estándar
- Nivel 4 = se excedió el estándar

Nota: el número de alumnos examinados incluye a los alumnos que no recibieron una calificación. Sin embargo, el número de alumnos examinados no es el número que se usó para calcular los porcentajes del nivel de rendimiento. Los porcentajes del nivel de rendimiento se calculan usando alumnos con calificaciones.

Resultados de la CAASPP por grupo de alumnos: lengua y literatura inglesas, y matemáticas - 3.º grado

Rendimiento de los alumnos en cada nivel de desempeño				Año escolar 2014-2015			
Lengua y literatura inglesas: 3.º grado	Matrícula total	Número examinado	Porcentaje de alumnos examinados de la matrícula total	Niveles de desempeño			
Grupo				Nivel 1	Nivel 2	Nivel 3	Nivel 4
Todos los alumnos	89	88	98.9%	26%	36%	30%	8%
Hombres		44	49.4%	25%	41%	30%	5%
Mujeres		44	49.4%	27%	32%	30%	11%
Negro o afroestadounidense		1	1.1%	❖	❖	❖	❖
Indio americano o nativo de Alaska		0	0.0%	❖	❖	❖	❖
Asiático		1	1.1%	❖	❖	❖	❖
Filipino		0	0.0%	❖	❖	❖	❖
Hispano o latino		49	55.1%	43%	37%	16%	4%
Nativo de Hawái o de las islas del Pacífico		0	0.0%	❖	❖	❖	❖
Blanco		33	37.1%	3%	36%	48%	12%
Dos o más razas		3	3.4%	❖	❖	❖	❖
Con desventaja socioeconómica		53	59.6%	34%	30%	30%	6%
Estudiantes de inglés		16	18.0%	44%	38%	19%	0%
Alumnos con discapacidades		8	9.0%	❖	❖	❖	❖
Alumnos que reciben servicios de educación para inmigrantes		0	0.0%	❖	❖	❖	❖
Jóvenes en régimen de acogida familiar		❖	❖	❖	❖	❖	❖
Matemáticas: 3.º grado	Matrícula total	Número examinado	Porcentaje de alumnos examinados de la matrícula total	Niveles de desempeño			
Grupo				Nivel 1	Nivel 2	Nivel 3	Nivel 4
Todos los alumnos	89	87	97.8%	20%	39%	30%	11%
Hombres		44	49.4%	16%	34%	34%	16%
Mujeres		43	48.3%	23%	44%	26%	7%
Negro o afroestadounidense		1	1.1%	❖	❖	❖	❖
Indio americano o nativo de Alaska		0	0.0%	❖	❖	❖	❖
Asiático		1	1.1%	❖	❖	❖	❖
Filipino		0	0.0%	❖	❖	❖	❖
Hispano o latino		49	55.1%	27%	41%	24%	8%
Nativo de Hawái o de las islas del Pacífico		0	0.0%	❖	❖	❖	❖
Blanco		32	36.0%	9%	38%	34%	19%
Dos o más razas		3	3.4%	❖	❖	❖	❖
Con desventaja socioeconómica		52	58.4%	23%	42%	27%	8%
Estudiantes de inglés		16	18.0%	31%	56%	6%	6%
Alumnos con discapacidades		7	7.9%	❖	❖	❖	❖
Alumnos que reciben servicios de educación para inmigrantes		0	0.0%	❖	❖	❖	❖
Jóvenes en régimen de acogida familiar		❖	❖	❖	❖	❖	❖

Nivel 1 = no se cumplió el estándar Nivel 2 = apenas se cumplió el estándar Nivel 3 = se cumplió el estándar Nivel 4 = se excedió el estándar

❖ Las calificaciones no se muestran cuando el número de alumnos evaluados es 10 o menor, ya sea porque el número de alumnos evaluados en esta categoría es demasiado pequeño para una precisión estadística o para proteger la privacidad de los alumnos.

❖ La información no está disponible en este momento.

Resultados de la CAASPP por grupo de alumnos: lengua y literatura inglesas, y matemáticas - 4.º grado

Rendimiento de los alumnos en cada nivel de desempeño				Año escolar 2014-2015			
Lengua y literatura inglesas: 4.º grado	Matrícula total	Número examinado	Porcentaje de alumnos examinados de la matrícula total	Niveles de desempeño			
Grupo				Nivel 1	Nivel 2	Nivel 3	Nivel 4
Todos los alumnos	85	84	98.8%	38%	27%	21%	13%
Hombres		27	31.8%	30%	26%	30%	15%
Mujeres		57	67.1%	42%	28%	18%	12%
Negro o afroestadounidense		2	2.4%	❖	❖	❖	❖
Indio americano o nativo de Alaska		0	0.0%	❖	❖	❖	❖
Asiático		5	5.9%	❖	❖	❖	❖
Filipino		0	0.0%	❖	❖	❖	❖
Hispano o latino		34	40.0%	50%	35%	9%	6%
Nativo de Hawái o de las islas del Pacífico		0	0.0%	❖	❖	❖	❖
Blanco		41	48.2%	34%	22%	24%	20%
Dos o más razas		2	2.4%	❖	❖	❖	❖
Con desventaja socioeconómica		48	56.5%	44%	35%	17%	4%
Estudiantes de inglés		11	12.9%	82%	18%	0%	0%
Alumnos con discapacidades		7	8.2%	❖	❖	❖	❖
Alumnos que reciben servicios de educación para inmigrantes		0	0.0%	❖	❖	❖	❖
Jóvenes en régimen de acogida familiar		❖	❖	❖	❖	❖	❖
Matemáticas: 4.º grado	Matrícula total	Número examinado	Porcentaje de alumnos examinados de la matrícula total	Niveles de desempeño			
Grupo				Nivel 1	Nivel 2	Nivel 3	Nivel 4
Todos los alumnos	85	84	98.8%	24%	45%	26%	5%
Hombres		27	31.8%	22%	30%	37%	11%
Mujeres		57	67.1%	25%	53%	21%	2%
Negro o afroestadounidense		2	2.4%	❖	❖	❖	❖
Indio americano o nativo de Alaska		0	0.0%	❖	❖	❖	❖
Asiático		5	5.9%	❖	❖	❖	❖
Filipino		0	0.0%	❖	❖	❖	❖
Hispano o latino		34	40.0%	38%	44%	15%	3%
Nativo de Hawái o de las islas del Pacífico		0	0.0%	❖	❖	❖	❖
Blanco		41	48.2%	17%	46%	29%	7%
Dos o más razas		2	2.4%	❖	❖	❖	❖
Con desventaja socioeconómica		48	56.5%	27%	54%	17%	2%
Estudiantes de inglés		11	12.9%	55%	36%	9%	0%
Alumnos con discapacidades		7	8.2%	❖	❖	❖	❖
Alumnos que reciben servicios de educación para inmigrantes		0	0.0%	❖	❖	❖	❖
Jóvenes en régimen de acogida familiar		❖	❖	❖	❖	❖	❖

Nivel 1 = no se cumplió el estándar Nivel 2 = apenas se cumplió el estándar Nivel 3 = se cumplió el estándar Nivel 4 = se excedió el estándar

❖ Las calificaciones no se muestran cuando el número de alumnos evaluados es 10 o menor, ya sea porque el número de alumnos evaluados en esta categoría es demasiado pequeño para una precisión estadística o para proteger la privacidad de los alumnos.

❖ La información no está disponible en este momento.

Resultados de la CAASPP por grupo de alumnos: lengua y literatura inglesas, y matemáticas - 5.º grado

Rendimiento de los alumnos en cada nivel de desempeño				Año escolar 2014-2015			
Lengua y literatura inglesas: 5.º grado	Matrícula total	Número examinado	Porcentaje de alumnos examinados de la matrícula total	Niveles de desempeño			
Grupo				Nivel 1	Nivel 2	Nivel 3	Nivel 4
Todos los alumnos	89	86	96.6%	34%	24%	31%	10%
Hombres		50	56.2%	40%	30%	20%	10%
Mujeres		36	40.4%	25%	17%	47%	11%
Negro o afroestadounidense		2	2.2%	❖	❖	❖	❖
Indio americano o nativo de Alaska		0	0.0%	❖	❖	❖	❖
Asiático		1	1.1%	❖	❖	❖	❖
Filipino		0	0.0%	❖	❖	❖	❖
Hispano o latino		42	47.2%	38%	26%	31%	5%
Nativo de Hawái o de las islas del Pacífico		0	0.0%	❖	❖	❖	❖
Blanco		35	39.3%	26%	20%	37%	17%
Dos o más razas		6	6.7%	❖	❖	❖	❖
Con desventaja socioeconómica		60	67.4%	42%	23%	28%	7%
Estudiantes de inglés		11	12.4%	55%	45%	0%	0%
Alumnos con discapacidades		11	12.4%	91%	0%	9%	0%
Alumnos que reciben servicios de educación para inmigrantes		0	0.0%	❖	❖	❖	❖
Jóvenes en régimen de acogida familiar		❖	❖	❖	❖	❖	❖
Matemáticas: 5.º grado	Matrícula total	Número examinado	Porcentaje de alumnos examinados de la matrícula total	Niveles de desempeño			
Grupo				Nivel 1	Nivel 2	Nivel 3	Nivel 4
Todos los alumnos	89	86	96.6%	42%	34%	17%	7%
Hombres		50	56.2%	44%	32%	18%	6%
Mujeres		36	40.4%	39%	36%	17%	8%
Negro o afroestadounidense		2	2.2%	❖	❖	❖	❖
Indio americano o nativo de Alaska		0	0.0%	❖	❖	❖	❖
Asiático		1	1.1%	❖	❖	❖	❖
Filipino		0	0.0%	❖	❖	❖	❖
Hispano o latino		42	47.2%	48%	36%	12%	5%
Nativo de Hawái o de las islas del Pacífico		0	0.0%	❖	❖	❖	❖
Blanco		35	39.3%	31%	31%	29%	9%
Dos o más razas		6	6.7%	❖	❖	❖	❖
Con desventaja socioeconómica		60	67.4%	48%	32%	15%	5%
Estudiantes de inglés		11	12.4%	55%	36%	9%	0%
Alumnos con discapacidades		11	12.4%	91%	9%	0%	0%
Alumnos que reciben servicios de educación para inmigrantes		0	0.0%	❖	❖	❖	❖
Jóvenes en régimen de acogida familiar		❖	❖	❖	❖	❖	❖

Nivel 1 = no se cumplió el estándar Nivel 2 = apenas se cumplió el estándar Nivel 3 = se cumplió el estándar Nivel 4 = se excedió el estándar

❖ Las calificaciones no se muestran cuando el número de alumnos evaluados es 10 o menor, ya sea porque el número de alumnos evaluados en esta categoría es demasiado pequeño para una precisión estadística o para proteger la privacidad de los alumnos.

❖ La información no está disponible en este momento.

Resultados de la CAASPP por grupo de alumnos: lengua y literatura inglesas, y matemáticas - 6.º grado

Rendimiento de los alumnos en cada nivel de desempeño				Año escolar 2014-2015			
Lengua y literatura inglesas: 6.º grado	Matrícula total	Número examinado	Porcentaje de alumnos examinados de la matrícula total	Niveles de desempeño			
Grupo				Nivel 1	Nivel 2	Nivel 3	Nivel 4
Todos los alumnos	92	92	100.0%	14%	43%	30%	12%
Hombres		51	55.4%	22%	47%	27%	4%
Mujeres		41	44.6%	5%	39%	34%	22%
Negro o afroestadounidense		4	4.3%	❖	❖	❖	❖
Indio americano o nativo de Alaska		0	0.0%	❖	❖	❖	❖
Asiático		0	0.0%	❖	❖	❖	❖
Filipino		1	1.1%	❖	❖	❖	❖
Hispano o latino		45	48.9%	24%	36%	29%	11%
Nativo de Hawái o de las islas del Pacífico		1	1.1%	❖	❖	❖	❖
Blanco		39	42.4%	5%	49%	33%	13%
Dos o más razas		2	2.2%	❖	❖	❖	❖
Con desventaja socioeconómica		52	56.5%	19%	44%	27%	10%
Estudiantes de inglés		8	8.7%	❖	❖	❖	❖
Alumnos con discapacidades		3	3.3%	❖	❖	❖	❖
Alumnos que reciben servicios de educación para inmigrantes		0	0.0%	❖	❖	❖	❖
Jóvenes en régimen de acogida familiar		❖	❖	❖	❖	❖	❖
Matemáticas: 6.º grado	Matrícula total	Número examinado	Porcentaje de alumnos examinados de la matrícula total	Niveles de desempeño			
Grupo				Nivel 1	Nivel 2	Nivel 3	Nivel 4
Todos los alumnos	92	92	100.0%	35%	42%	21%	2%
Hombres		51	55.4%	33%	49%	18%	0%
Mujeres		41	44.6%	37%	34%	24%	5%
Negro o afroestadounidense		4	4.3%	❖	❖	❖	❖
Indio americano o nativo de Alaska		0	0.0%	❖	❖	❖	❖
Asiático		0	0.0%	❖	❖	❖	❖
Filipino		1	1.1%	❖	❖	❖	❖
Hispano o latino		45	48.9%	47%	36%	16%	2%
Nativo de Hawái o de las islas del Pacífico		1	1.1%	❖	❖	❖	❖
Blanco		39	42.4%	23%	46%	28%	3%
Dos o más razas		2	2.2%	❖	❖	❖	❖
Con desventaja socioeconómica		52	56.5%	38%	48%	12%	2%
Estudiantes de inglés		8	8.7%	❖	❖	❖	❖
Alumnos con discapacidades		3	3.3%	❖	❖	❖	❖
Alumnos que reciben servicios de educación para inmigrantes		0	0.0%	❖	❖	❖	❖
Jóvenes en régimen de acogida familiar		❖	❖	❖	❖	❖	❖

Nivel 1 = no se cumplió el estándar Nivel 2 = apenas se cumplió el estándar Nivel 3 = se cumplió el estándar Nivel 4 = se excedió el estándar

❖ Las calificaciones no se muestran cuando el número de alumnos evaluados es 10 o menor, ya sea porque el número de alumnos evaluados en esta categoría es demasiado pequeño para una precisión estadística o para proteger la privacidad de los alumnos.

❖ La información no está disponible en este momento.

Resultados de la CAASPP por grupo de alumnos: lengua y literatura inglesas, y matemáticas - 7.º grado

Rendimiento de los alumnos en cada nivel de desempeño				Año escolar 2014-2015			
Lengua y literatura inglesas: 7.º grado	Matrícula total	Número examinado	Porcentaje de alumnos examinados de la matrícula total	Niveles de desempeño			
Grupo				Nivel 1	Nivel 2	Nivel 3	Nivel 4
Todos los alumnos	85	84	98.8%	15%	37%	35%	13%
Hombres		40	47.1%	25%	38%	28%	10%
Mujeres		44	51.8%	7%	36%	41%	16%
Negro o afroestadounidense		2	2.4%	❖	❖	❖	❖
Indio americano o nativo de Alaska		0	0.0%	❖	❖	❖	❖
Asiático		3	3.5%	❖	❖	❖	❖
Filipino		1	1.2%	❖	❖	❖	❖
Hispano o latino		37	43.5%	22%	41%	32%	5%
Nativo de Hawái o de las islas del Pacífico		0	0.0%	❖	❖	❖	❖
Blanco		39	45.9%	10%	33%	36%	21%
Dos o más razas		1	1.2%	❖	❖	❖	❖
Con desventaja socioeconómica		48	56.5%	17%	46%	33%	4%
Estudiantes de inglés		7	8.2%	❖	❖	❖	❖
Alumnos con discapacidades		6	7.1%	❖	❖	❖	❖
Alumnos que reciben servicios de educación para inmigrantes		0	0.0%	❖	❖	❖	❖
Jóvenes en régimen de acogida familiar		❖	❖	❖	❖	❖	❖
Matemáticas: 7.º grado	Matrícula total	Número examinado	Porcentaje de alumnos examinados de la matrícula total	Niveles de desempeño			
Grupo				Nivel 1	Nivel 2	Nivel 3	Nivel 4
Todos los alumnos	85	84	98.8%	29%	42%	23%	7%
Hombres		40	47.1%	25%	43%	20%	13%
Mujeres		44	51.8%	32%	41%	25%	2%
Negro o afroestadounidense		2	2.4%	❖	❖	❖	❖
Indio americano o nativo de Alaska		0	0.0%	❖	❖	❖	❖
Asiático		3	3.5%	❖	❖	❖	❖
Filipino		1	1.2%	❖	❖	❖	❖
Hispano o latino		37	43.5%	43%	46%	8%	3%
Nativo de Hawái o de las islas del Pacífico		0	0.0%	❖	❖	❖	❖
Blanco		39	45.9%	18%	38%	31%	13%
Dos o más razas		1	1.2%	❖	❖	❖	❖
Con desventaja socioeconómica		48	56.5%	33%	54%	13%	0%
Estudiantes de inglés		7	8.2%	❖	❖	❖	❖
Alumnos con discapacidades		6	7.1%	❖	❖	❖	❖
Alumnos que reciben servicios de educación para inmigrantes		0	0.0%	❖	❖	❖	❖
Jóvenes en régimen de acogida familiar		❖	❖	❖	❖	❖	❖

Nivel 1 = no se cumplió el estándar Nivel 2 = apenas se cumplió el estándar Nivel 3 = se cumplió el estándar Nivel 4 = se excedió el estándar

❖ Las calificaciones no se muestran cuando el número de alumnos evaluados es 10 o menor, ya sea porque el número de alumnos evaluados en esta categoría es demasiado pequeño para una precisión estadística o para proteger la privacidad de los alumnos.

❖ La información no está disponible en este momento.

Resultados de la CAASPP por grupo de alumnos: lengua y literatura inglesas, y matemáticas - 8.º grado

Rendimiento de los alumnos en cada nivel de desempeño				Año escolar 2014-2015			
Lengua y literatura inglesas: 8.º grado	Matrícula total	Número examinado	Porcentaje de alumnos examinados de la matrícula total	Niveles de desempeño			
Grupo				Nivel 1	Nivel 2	Nivel 3	Nivel 4
Todos los alumnos	93	92	98.9%	18%	28%	43%	9%
Hombres		44	47.3%	20%	30%	45%	5%
Mujeres		48	51.6%	17%	27%	42%	13%
Negro o afroestadounidense		3	3.2%	❖	❖	❖	❖
Indio americano o nativo de Alaska		1	1.1%	❖	❖	❖	❖
Asiático		2	2.2%	❖	❖	❖	❖
Filipino		0	0.0%	❖	❖	❖	❖
Hispano o latino		40	43.0%	23%	30%	40%	8%
Nativo de Hawái o de las islas del Pacífico		0	0.0%	❖	❖	❖	❖
Blanco		44	47.3%	16%	30%	45%	9%
Dos o más razas		2	2.2%	❖	❖	❖	❖
Con desventaja socioeconómica		50	53.8%	22%	30%	46%	2%
Estudiantes de inglés		4	4.3%	❖	❖	❖	❖
Alumnos con discapacidades		11	11.8%	55%	18%	18%	9%
Alumnos que reciben servicios de educación para inmigrantes		0	0.0%	❖	❖	❖	❖
Jóvenes en régimen de acogida familiar		❖	❖	❖	❖	❖	❖
Matemáticas: 8.º grado	Matrícula total	Número examinado	Porcentaje de alumnos examinados de la matrícula total	Niveles de desempeño			
Grupo				Nivel 1	Nivel 2	Nivel 3	Nivel 4
Todos los alumnos	93	92	98.9%	41%	41%	12%	4%
Hombres		44	47.3%	41%	45%	9%	2%
Mujeres		48	51.6%	42%	38%	15%	6%
Negro o afroestadounidense		3	3.2%	❖	❖	❖	❖
Indio americano o nativo de Alaska		1	1.1%	❖	❖	❖	❖
Asiático		2	2.2%	❖	❖	❖	❖
Filipino		0	0.0%	❖	❖	❖	❖
Hispano o latino		40	43.0%	45%	38%	13%	3%
Nativo de Hawái o de las islas del Pacífico		0	0.0%	❖	❖	❖	❖
Blanco		44	47.3%	39%	45%	11%	5%
Dos o más razas		2	2.2%	❖	❖	❖	❖
Con desventaja socioeconómica		50	53.8%	48%	36%	16%	0%
Estudiantes de inglés		4	4.3%	❖	❖	❖	❖
Alumnos con discapacidades		11	11.8%	64%	9%	27%	0%
Alumnos que reciben servicios de educación para inmigrantes		0	0.0%	❖	❖	❖	❖
Jóvenes en régimen de acogida familiar		❖	❖	❖	❖	❖	❖

Nivel 1 = no se cumplió el estándar Nivel 2 = apenas se cumplió el estándar Nivel 3 = se cumplió el estándar Nivel 4 = se excedió el estándar

❖ Las calificaciones no se muestran cuando el número de alumnos evaluados es 10 o menor, ya sea porque el número de alumnos evaluados en esta categoría es demasiado pequeño para una precisión estadística o para proteger la privacidad de los alumnos.

❖ La información no está disponible en este momento.

Libros de texto y materiales educativos

El Distrito Escolar Unificado de Hart-Ransom llevó a cabo una audiencia pública el 10 de septiembre de 2015 y determinó que cada escuela del distrito cuenta con suficientes libros de texto de buena calidad, materiales educativos o equipo en el laboratorio de ciencias según el acuerdo de Williams contra el estado de California. Todos los alumnos, incluidos los estudiantes del idioma inglés, reciben sus propios libros de texto o materiales educativos, o ambos, apegados a los estándares en las materias principales para usarlos en el salón de clases y para llevar a casa. Todos los libros de texto y materiales educativos que se usan en el distrito están alineados con los estándares estatales de contenido y los marcos de referencia de la Junta Directiva de Educación Estatal de California y están aprobados por la Junta de Educación. En el año escolar 2014-2015, se adoptó el programa Participa en la Matemáticas de Nueva York (Engage NY Mathematics) para los niveles de jardín de niños a 8.º grado. Durante el año escolar 2015-2016, la escuela adoptará un plan de estudios de ELA /Desarrollo del Idioma Inglés (English Language Development, ELD). Los libros de texto pertenecen todos al ciclo más reciente del programa de estudios estatal y se adoptan en cada nuevo ciclo de adopción de libros de texto.

La biblioteca cuenta con un encargado de medios bibliotecarios de tiempo completo y tiene 11 estaciones de trabajo con computadoras para el uso de los alumnos. Los alumnos visitan la biblioteca y el laboratorio de computación con regularidad; ambos están abiertos durante el almuerzo y los descansos para que los alumnos los usen para investigación, tareas y lectura.

El Distrito Escolar Unificado de Hart-Ransom implementó el Plan de Uso de la Tecnología para actualizar a los alumnos, los maestros y la escuela en la tecnología moderna.

La integración de la tecnología permite que los alumnos desarrollen las habilidades de pensamiento crítico y resolución de problemas, lo que da como resultado un pensamiento y aprendizaje independiente y diferenciado.

El laboratorio de computación cuenta con un maestro de computación de tiempo completo y tiene 33 computadoras en red. Cada salón de la Escuela Primaria Hart-Ransom cuenta como mínimo con dos computadoras con acceso a Internet. Los alumnos de sexto, séptimo y octavo grados tienen una Chromebook personal. Hay cinco carritos con 30 computadoras portátiles que están disponibles para que todos los maestros las usen en el salón de clases. Se cuenta con un conjunto de tabletas para usarse en clase para los alumnos de jardín de niños, y contamos con otros juegos de tabletas para usarse en clase para los alumnos de primer y segundo grado. Los alumnos de séptimo y octavo grados asisten a una clase de computación en promedio tres veces a la semana. Un asesor/maestro de tecnología trabaja con los maestros del salón de clases en los grados de jardín de niños a 6.º grado para integrar la tecnología al programa de estudios de cada grado. Visita cada salón de clases en promedio una vez a la semana para trabajar con los alumnos en proyectos tecnológicos.

Lista de libros de texto y materiales educativos

Año escolar 2015-2016

Materia	Libros de Texto	Adoptados
Lengua y literatura inglesas	Houghton Mifflin Medallions (K-5)	2009
Lengua y literatura inglesas	Holt Literature (6-8)	2009
Matemáticas	Engage NY	2014
Matemáticas	Engage NY	2014
Ciencias	Macmillan/McGraw-Hill (K-5)	2007
Ciencias	Prentice Hall (6-8)	2007
Historia/ciencias sociales	Houghton Mifflin (K-5)	2006
Historia/ciencias sociales	Glencoe (6-8)	2006

Calidad de los libros de texto

La siguiente tabla presenta los criterios requeridos para escoger los libros de texto y los materiales educativos.

Calidad de los libros de texto

Año escolar 2015-2016

Criterios	Sí/No
¿Los libros de texto han sido adoptados de la lista más reciente aprobada por el estado o por la junta rectora local?	Sí
¿Los libros de texto son consistentes con el contenido y con los ciclos de los planes de estudio adoptados por el Consejo de Educación del Estado?	Sí
¿Todos los alumnos, incluidos los estudiantes de inglés, tienen acceso a sus propios libros de texto y materiales de enseñanza para utilizarlos en clase o llevarlos a casa?	Sí

✦ No se aplica.

Disponibilidad de los libros de texto y materiales educativos

La siguiente es una lista del porcentaje de alumnos que no cuentan con sus propios libros de texto y material educativo asignado.

Porcentaje de alumnos que no cuentan con materiales por materia

Año escolar 2015-2016

Lectura/lengua y literatura	0%
Matemáticas	0%
Ciencias	0%
Historia/ciencias sociales	0%
Bellas artes y artes escénicas	✦
Lengua extranjera	✦
Salud	0%

Actualidad de los datos de los libros de texto

Esta tabla muestra la fecha en la que se recolectó y verificó la información de los libros de texto y de los materiales educativos.

Actualidad de los libros de texto

Año escolar 2015-2016

Fecha de recolección de datos	9/2015
-------------------------------	--------

Acceso público a Internet

El acceso a Internet está disponible en las bibliotecas públicas y otros lugares accesibles al público (por ejemplo, la Biblioteca Estatal de California). El acceso a Internet en las bibliotecas y los lugares públicos generalmente se proporciona en orden de llegada. Otras restricciones incluyen las horas de uso, el tiempo en que una computadora puede usarse (dependiendo de la disponibilidad), los tipos de programas disponibles en cada computadora y la capacidad para imprimir documentos.

Elementos de la instalación escolar inspeccionados

Las tablas muestran los resultados de la inspección escolar más reciente usando la Herramienta de inspección de las instalaciones (Facility Inspection Tool, FIT) o un formulario escolar equivalente. La siguiente es una lista de los elementos inspeccionados.

- **Sistemas:** sistemas y tuberías de gas, alcantarillado, sistemas mecánicos (calefacción, ventilación y aire acondicionado)
- **Interior:** superficies interiores (suelos, techos, paredes y marcos de ventanas)
- **Limpieza:** control de plagas y plagas, limpieza general (instalaciones escolares, edificios, salones y áreas comunes)
- **Eléctrico:** sistemas eléctricos (interior y exterior)
- **Sanitarios y bebederos:** sanitarios, lavabos y bebederos (interior y exterior)
- **Seguridad:** equipo contra incendios, sistemas de emergencia, materiales peligrosos (interior y exterior)
- **Estructura:** condición de las estructuras, techos
- **Externo:** ventanas, puertas, rejas, bardas, terrenos y patios de juego

Buen estado de la instalación escolar

Esta inspección determina el buen estado de la instalación escolar; usa las calificaciones: en buenas condiciones, condiciones regulares o malas condiciones. El resumen general de las condiciones de la instalación se califica en: ejemplar, bueno, regular o malo. Al momento de la inspección de esta instalación escolar no se encontraron deficiencias.

Buen estado de la instalación escolar		Año escolar 2015-2016	
Elementos inspeccionados	Condiciones de la instalación	Elementos inspeccionados	Condiciones de la instalación
Sistemas	Bueno	Sanitarios y bebederos	Bueno
Interior	Bueno	Seguridad	Bueno
Limpieza	Bueno	Estructura	Bueno
Eléctrico	Bueno	Externo	Bueno
Resumen general de las condiciones de la instalación			Ejemplar
Fecha de inspección más reciente del plantel escolar			2/20/2015
Fecha en que se completó por última vez el formulario de inspección			2/20/2015

Deficiencias y reparaciones

La tabla muestra las reparaciones requeridas para todas las deficiencias que se encontraron durante la inspección del sitio. Se enumeran todas las deficiencias, sin importar el estado de reparación de cada elemento.

Deficiencias y reparaciones		Año escolar 2015-2016
Elementos inspeccionados	Deficiencias, Acción Tomada o Planeada y Fecha de Acción	
Sistemas	No se encontraron deficiencias en el momento de la inspección.	
Interior	No se encontraron deficiencias en el momento de la inspección.	
Limpieza	No se encontraron deficiencias en el momento de la inspección.	
Eléctrico	No se encontraron deficiencias en el momento de la inspección.	
Sanitarios y bebederos	No se encontraron deficiencias en el momento de la inspección.	
Seguridad	No se encontraron deficiencias en el momento de la inspección.	
Estructura	No se encontraron deficiencias en el momento de la inspección.	
Externo	No se encontraron deficiencias en el momento de la inspección.	

Instalaciones escolares

La Escuela Primaria Hart-Ransom ofrece un plantel seguro y confiable para los alumnos, el personal y los voluntarios. La escuela se inauguró en 1952 y actualmente cuenta con 19 salones de clases permanentes, 22 salones de clases portátiles, una biblioteca, un laboratorio de computación de vanguardia y un edificio multiusos que incluye un gimnasio, una cafetería, una cocina y un aula para la banda. También contamos con un pequeño salón multiusos y tres patios de juegos.

Instalaciones escolares

Continuación de la izquierda

En 2006 y 2007 se llevó a cabo una modernización centrada en brindar un plantel más seguro y con la cual los edificios cumplen con las normas.

En julio de 2011 se inauguraron el nuevo edificio multiusos, los nuevos salones de clases y los campos después de un año de construcción. Esto se logró mediante el financiamiento estatal y un bono comunitario. Estamos emocionados de usar las nuevas instalaciones, las cuales permiten que se amplíe el programa deportivo, brindan más espacio en los salones de clases y ofrecen a nuestros alumnos un ambiente fabuloso para comer.

Durante y después del horario de clases, empleados calificados certificados o capacitados en la Iniciativa Que Ningún Niño Se quede Atrás (No Child Left Behind, NCLB) supervisan a los alumnos. A estos miembros del personal se les ha proporcionado capacitación en relaciones estudiantiles, reglas escolares y capacitación en reanimación cardiopulmonar (RCP), así como oportunidades de capacitación en primeros auxilios.

Se instalaron bardas de seguridad en el perímetro de la escuela y únicamente la reja frontal permanece abierta durante el día mientras los alumnos están presentes. Los visitantes se registran para entrar a la oficina escolar y salir de ella a fin de garantizar la seguridad de nuestros alumnos. En 2013, el Comité de Seguridad implementó más medidas para mantener la seguridad de nuestros alumnos. Se llevan a cabo simulacros de incendios, de sismos y de cierre de emergencia con regularidad. Las instrucciones sobre seguridad en el autobús se proporcionan a todos los alumnos y al personal de forma anual.

Proceso de limpieza: la Junta Directiva del distrito ha adoptado estándares de limpieza para todas las escuelas del Distrito Escolar Unificado de Hart-Ransom. Un resumen de estos estándares está disponible en la oficina escolar y en la del distrito. El superintendente trabaja con el personal de conserjería para desarrollar programas de limpieza para mantener una escuela limpia y segura. Hay conserjes durante el día y la tarde para dar mantenimiento al plantel.

Mantenimiento y reparación: los miembros del personal de mantenimiento del distrito verifican que las reparaciones necesarias para mantener la escuela en buenas condiciones y en funcionamiento se lleven a cabo de manera oportuna. Se sigue un proceso de órdenes de trabajo para garantizar un servicio eficiente y para que se dé la más alta prioridad a las reparaciones de emergencia.

Debido a las fabulosas instalaciones y al cuidado que se les otorga, Hart-Ransom es verdaderamente un gran lugar para aprender y crecer.

La Herramienta de Inspección de Instalaciones se llevará a cabo en diciembre de 2015 para el año escolar 2015-2016.

Calificaciones de los docentes

Esta tabla muestra la información sobre las acreditaciones y calificaciones de los docentes. Los docentes que no están totalmente acreditados son maestros que están en prácticas del distrito y la universidad, preprácticas, que cuentan con permisos de emergencia u otros y dispensas. Para obtener más información sobre las acreditaciones de los docentes, visite www.ctc.ca.gov.

Información sobre las acreditaciones de los docentes		Datos de tres años		
	Distrito Escolar de Hart-Ransom	Escuela Hart-Ransom		
Maestros	15-16	13-14	14-15	15-16
Maestros con acreditación completa	57	38	41	43
Maestros sin acreditación completa	0	0	1	0
Enseñanza fuera del área de competencia de la materia (con acreditación completa)	0	0	0	0

Asignaciones incorrectas de maestros y puestos vacantes

Esta tabla muestra el número de maestros con asignación incorrecta (puestos que ocupan maestros que no cuentan con la autorización legal para enseñar el nivel de grado, la materia, el grupo de alumnos, etc.) y el número de puestos vacantes (no ocupado por un sólo maestro designado para enseñar todo el curso al inicio del año o semestre escolar). Observe que el número total de asignaciones incorrectas incluye a los maestros de los estudiantes de inglés.

Asignaciones incorrectas de maestros y puestos vacantes		Datos de tres años		
		Escuela Hart-Ransom		
Maestros		13-14	14-15	15-16
Asignaciones incorrectas de maestros de estudiantes de inglés		0	0	0
Total de asignaciones incorrectas de maestros		0	0	0
Puestos vacantes		0	0	0

Clases académicas básicas enseñadas por maestros altamente calificados

La Ley Que Ningún Niño se quede Atrás (No Child Left Behind, NCLB) amplió la Ley de Educación Primaria y Secundaria (Elementary and Secondary Education Act, ESEA) para obligar a que maestros "altamente calificados" enseñen las materias académicas básicas. Estos maestros deben contar por lo menos con un título de licenciatura, la acreditación de enseñanza adecuada para California y competencia demostrada para cada materia académica básica que enseña. La tabla muestra los datos de los maestros altamente calificados del año escolar 2014-2015.

Las escuelas con elevados índices de pobreza se definen como aquellas en donde aproximadamente el 40 por ciento o más de sus alumnos participan en el programa de comidas gratuitas o precio reducido. Las escuelas con bajos índices de pobreza se definen como aquellas en donde aproximadamente el 39 por ciento o menos de sus alumnos participan en el programa de comidas gratuitas o precio reducido. Para obtener más información sobre las calificaciones de los maestros relacionadas con la NCLB, visite www.cde.ca.gov/nclb/sr/tq.

Maestros en conformidad con la ley Que Ningún Niño se quede Atrás		Año escolar 2014-2015
	Porcentaje de clases sobre materias académicas básicas	
	Enseñadas por maestros altamente calificados	No enseñadas por maestros altamente calificados
Escuela Hart-Ransom	100.00%	0.00%
Todas las escuelas en el distrito	100.00%	0.00%
Escuelas con elevados índices de pobreza en el distrito	100.00%	0.00%
Escuelas con bajos índices de pobreza en el distrito	◇	◇

◇ No se aplica.

★ Contratada por la oficina del Condado: 8 días al mes



Asesores académicos y personal de apoyo escolar

Esta tabla muestra información sobre los asesores académicos y el personal de apoyo escolar y su equivalente de tiempo completo (full-time equivalent, FTE).

Datos sobre asesores académicos y personal de apoyo escolar	
Año escolar 2014-2015	
Asesores académicos	
FTE de los asesores académicos	0.666
Número promedio de alumnos por asesor académico	800
Personal de apoyo	
	FTE
Asesores sociales, de comportamiento o de desarrollo profesional	0.666
Maestro de biblioteca y medios audiovisuales (bibliotecario)	0.000
Personal de servicio de biblioteca y medios audiovisuales (paraprofesional)	1.000
Psicólogo(a)	★
Trabajador(a) social	0.000
Enfermero(a)	★
Especialista del habla, lenguaje y audición	0.666
Especialista de recursos (no docente)	1.500
Otros	
	FTE
Especialista en lectura (grados 1-2)	1.000
Profesor de ELD	1.800
Profesor de la tecnología de computación	1.000
Profesor de la salud (grados 7-8), Profesor de educación física (grados 4-6)	1.000
Profesor de música/arte/teatro (grados 4-6)	0.800

Datos financieros

Los datos financieros que se muestran en este SARC se refieren al año fiscal 2013-2014. La información fiscal más actualizada proporcionada por el estado siempre es dos años anterior al año escolar presente, y un año anterior a la mayoría de los datos incluidos en este informe. Para conocer más detalles sobre los gastos escolares en todos los distritos de California, consulte la página de Gastos actuales en educación y gastos por alumno, del Departamento de Educación de California (California Department of Education, CDE), en www.cde.ca.gov/ds/fd/ec. Para obtener información sobre los sueldos de los maestros en todos los distritos de California, consulte la página Salarios y prestaciones acreditados, del CDE, en www.cde.ca.gov/ds/fd/cs. Para buscar gastos y sueldos para un distrito escolar específico, consulte la página Ed-Data, en www.ed-data.org.

Datos financieros sobre el distrito

Esta tabla muestra información sobre los sueldos de los docentes y del personal administrativo del distrito y compara las cifras con los promedios estatales de los distritos de tipo y tamaño similares. Nota: los datos sobre salarios del distrito no incluyen las prestaciones.

Datos sobre sueldos del distrito		Año fiscal 2013-2014
	Distrito Escolar de Hart-Ransom	Distrito de tamaño similar
Sueldo de un maestro principiante	♦	\$39,948
Sueldo medio de un maestro	♦	\$57,401
Sueldo más alto de un maestro	♦	\$73,183
Sueldo promedio de un director de escuela primaria	♦	\$94,578
Sueldo promedio de un director de escuela secundaria	♦	\$97,400
Sueldo del superintendente	♦	\$112,657
Sueldos de los maestros: porcentaje del presupuesto	43%	35%
Sueldos de administrativos: porcentaje del presupuesto	6%	7%

Gastos por alumno

Los gastos adicionales o restringidos provienen de dinero cuyo uso está controlado por la ley o por el donador. El dinero que el distrito o la junta gobernante ha designado para fines específicos no se considera restringido. Los gastos básicos o no restringidos son de dinero cuyo uso, excepto para lineamientos generales, no está controlado por la ley o por el donador.

Comparación de datos financieros

Esta tabla muestra los gastos escolares por alumno de fuentes no restringidas y el sueldo promedio de un maestro, y lo compara con los datos distritales y estatales.

Comparación de datos financieros		Año fiscal 2013-2014
	Gastos por alumno de fuentes no restringidas	Sueldo anual promedio de un maestro
Escuela Hart-Ransom	\$6,029	\$63,139
Distrito Escolar de Hart-Ransom	\$5,853	\$63,940
California	\$5,348	\$59,180
Escuela y distrito: diferencia porcentual	+3.0%	-1.3%
Escuela y California: diferencia porcentual	+12.7%	+6.7%

♦ La información no está disponible en este momento.

Tipos de servicios financiados

Estos programas y los Servicios de Educación Complementaria (Supplemental Educational Services, SES) se proporcionan en la escuela ya sea mediante fondos por categorías u otras fuentes que apoyen y ayuden a los alumnos:

- Federal: Ley de Consolidación y Mejora de la Educación (Education Consolidation and Improvement Act, ECIA)/Ley de Educación Primaria y Secundaria (Elementary and Secondary Education Act, ESEA) de 1965/ Ley de Mejora de las Escuelas Estadounidenses (Improving America's Schools Act, IASA) de 1994
- Financiamiento para la educación contra el consumo de drogas, alcohol y tabaco
- Programa de Mejora Estudiantil (Student Improvement Program, SIP)
- Asistencia y Revisión de Pares (Peer Assistance and Review, PAR)
- Materiales educativos
- Federal: educación especial
- Fondos por asignación de la Universidad del Distrito de Columbia (University of the District of Columbia, UDC)
- Transporte de la casa a la escuela
- Ayuda de Impacto Económico (Economic Impact Aid, EIA)
- Educación para la Prevención del Consumo de Tabaco (Tobacco Use Prevention Education, TUPE)
- Reducción en el tamaño de los grupos (de jardín de niños a 3.er grado)

Datos financieros escolares

La siguiente tabla muestra el sueldo promedio de un maestro y un desglose de los gastos escolares por alumno de fuentes restringidas y no restringidas.

Datos financieros escolares	
Año fiscal 2013-2014	
Gastos totales por alumno	\$7,523
Gastos por alumno de fuentes restringidas	\$1,494
Gastos por alumno de fuentes no restringidas	\$6,029
Sueldo anual promedio de un maestro	\$63,139

El Departamento de Educación de California (California Department of Education, CDE), la escuela y las oficinas distritales proporcionaron los datos para el SARC de este año. Para más información sobre las escuelas y los distritos de California y las comparaciones de la escuela con el distrito, el condado y el estado, consulte la página DataQuest at <http://data1.cde.ca.gov/dataquest>. DataQuest es un recurso en línea que proporciona informes sobre responsabilidad, datos de pruebas, matrícula, graduados, deserciones, inscripciones a cursos, personal y datos sobre los estudiantes de inglés. De acuerdo con la Sección 35256 del Código de Educación, cada distrito escolar debe hacer copias en papel de su informe anual actualizado, disponible, previa solicitud, a más tardar el 1 de febrero de cada año.

Toda la información es precisa hasta diciembre de 2015.

School Accountability Report Card

PUBLICADO POR:



School
Innovations
& Achievement

www.sia-us.com | 800.487.9234

Requisitos del Plan de responsabilidad de control local (Local Control Accountability Plan, LCAP) adaptados en su SARC

Las siguientes tablas resumen las áreas de prioridad en el estado incluidas en el Informe de responsabilidad escolar.

Condiciones de aprendizaje

La tabla siguiente describe la información en el SARC que es relevante para la Prioridad estatal básica (Prioridad 1).

Requisitos del Plan de responsabilidad de control local	Correspondencia entre las Áreas de prioridad del estado y el SARC
Condiciones de aprendizaje	
Prioridad estatal: básica	
Grado al cual los maestros están correctamente asignados y completamente acreditados para la materia y los alumnos a quienes enseñan. Código de educación (Education Code, EC) § 52060 (d)(1)	
Los alumnos tienen acceso a materiales educativos conforme a los estándares. EC § 52060 (d)(1)	
Las instalaciones escolares se mantienen en buenas condiciones. EC § 52060 (d)(1)	

Resultados de los alumnos

La siguiente tabla describe la información del SARC que es relevante para la Prioridad estatal sobre los logros estudiantiles (Prioridad 4) y para la Prioridad estatal sobre otros resultados de los alumnos (Prioridad 8).

Requisitos del Plan de responsabilidad de control local	Correspondencia entre las Áreas de prioridad del estado y el SARC
Resultados de los alumnos	
Prioridad estatal: logros estudiantiles	
Evaluaciones estatales (por ejemplo, la Evaluación del desempeño y el progreso del alumno de California). EC § 52060 (d)(4)(A)	
El índice de desempeño académico EC § 52060 (d)(4)(B)	
El porcentaje de alumnos que ha terminado los cursos con éxito, que satisface los requisitos de admisión de la Universidad de California y de la Universidad del Estado de California, o a las secuencias o los programas de estudio de carreras técnicas. EC § 52060 (d)(4)(C)	
Prioridad estatal: otros resultados de los alumnos	
Los resultados del alumnos en materias como inglés, matemáticas, ciencias sociales, ciencias, artes visuales y escénicas, salud, educación física, educación de carreras técnicas y otros estudios indicados por la junta rectora. ¹ EC § 52060 (d)(8)	

Participación

La siguiente tabla describe la información en el SARC que es relevante para la Prioridad estatal sobre la participación de los padres (Prioridad 3), la Prioridad estatal sobre la participación de los alumnos (Prioridad 5) y la Prioridad estatal del entorno escolar (Prioridad 6).

Requisitos del Plan de responsabilidad de control local	Correspondencia entre las Áreas de prioridad del estado y el SARC
Participación	
Prioridad estatal: participación de los padres	
Los esfuerzos que el distrito escolar hace para buscar la participación de los padres en la toma de decisiones para el distrito escolar y cada plantel escolar. EC § 52060 (d)(3)	
Prioridad estatal: participación del alumno	
Índices de deserción en preparatoria. EC § 52060 (d)(5)(D)	
Índices de graduación de preparatoria. EC § 52060 (d)(5)(E)	
Prioridad estatal: entorno escolar	
Índices de suspensión de alumnos. EC § 52060 (d)(6)(A)	
Índices de expulsión de alumnos. EC § 52060 (d)(6)(B)	
Otras medidas locales, incluidas encuestas de alumnos, de padres y de maestros en cuanto a la seguridad y la conexión con la escuela. ² EC § 52060 (d)(6)(C)	

Nota: las Prioridades estatales 2 y 7 no se requieren en el SARC, tampoco ciertas partes de las Prioridades 4 y 5. Para obtener información detallada sobre el LCAP y preguntas frecuentes, visite la página www.cde.ca.gov/fg/aa/lc/lcfaq.asp.

¹ Inglés, matemáticas y educación física son las únicas materias incluidas en Otros resultados del alumno (Prioridad 8) que se reflejan en el SARC.

² El Plan de seguridad escolar es la única otra medida local del Entorno escolar (Prioridad 6) que se refleja en el SARC.